

NOVEMBER 2018

# GRÉNGT BLAT

LOKALSEKTIOUN GEMENG MAMER

déi gréng

## QUO VADIS EELBERT?

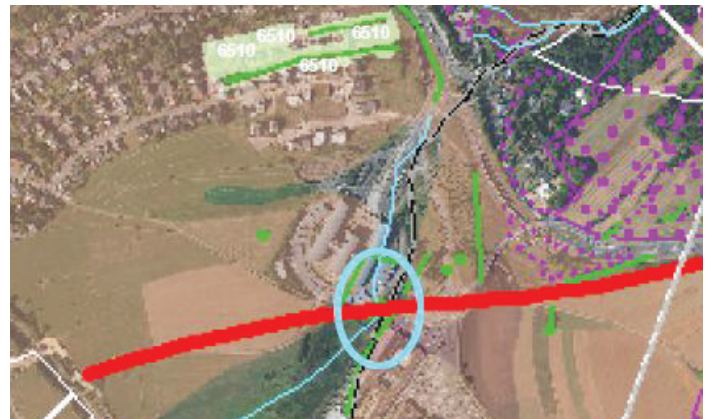
### Das wertvolle Feuchtgebiet muss erhalten bleiben!

Das Feuchtgebiet „Eelbert“ befindet sich in Mamer und ist westlich der Europaschule II gelegen, zwischen Eisenbahnlinie und Lyzeum Josy Barthel. Es unterliegt seit Jahren dem POS (Plan d'Occupation du Sol) Tossebiérg, was seinen Fortbestand als solches in Frage stellt. Denn nach dem Bau der zwei Schulen wächst der Urbanisierungsdruck weiter an. Die Mamer Gemeinde hat Anträge bei der Regierung gestellt für ein prioritäres Wohnungsbaugelände (siehe auch: „Plans sectoriels“) sowie Sportplätze und „ein Parkhaus“ genau neben oder sogar auf dem betroffenen Gelände. Werden diese Anfragen positiv beantwortet (was zum Teil schon geschehen ist), so steht es schlecht um die Zukunft dieses wertvollen Biotops.

„Eelbert“ liegt zwischen dem Habitat NATURA 2000-Schutzgebiet „Mamerdall“ und einem großen EU-Vogelschutzgebiet südlich der Eisenbahn. Die komplette Verbauung würde dessen wichtige Verbindungsfunktion wohl definitiv zerstören. Eine mögliche Trambahnbindung an den Eisenbahnhalt würde mit der vorliegenden Variante das Feuchtgebiet an einer neuralgischen Stelle zerschneiden. Ein

Konfliktpunkt, auf den auch die Strategische Umweltprüfung (SUP) hinweist: „Überquerung eines Fließgewässers mit Korridorfunktion.“ (siehe Ausschnitt Karte)

Déi gréng Mamer schließen sich deshalb den Forderungen der Naturschutzorganisationen an, die sich für den integralen Erhalt der Feuchtzone einsetzen. Der Naturfleck soll den Anrainern weiterhin als Erholungszone und den Schulen als pädagogisches Studienobjekt erhalten bleiben.



## PLANS SECTORIELS (PS)

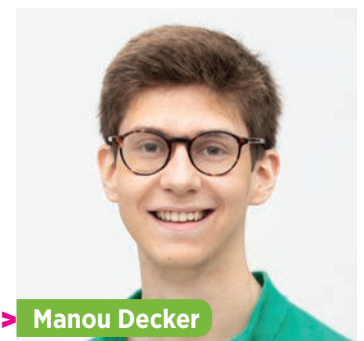
Le conseil communal a délibéré le 11 septembre 2018 des plans sectoriels élaborés par le gouvernement suite à une

consultation des communes. Lisez en page 2 quelques remarques de déi gréng Mamer.

### Als jonke Kandidat bei de Landeswahlen 2018

## ENG EEMOLEG ERFARUNG

D'Resultat vun de Wahlen 2018 war, egal wéi een et dréint, en Erfolleg op der ganzer Linn fir déi gréng. Mat 9 Sätz konnte mir eis net just bestätegen. Et weist och, dass d'Allgemengheet Vertrauen an déi gréng Politik huet. Déi 5 Joer haart Regierungsaarbecht souwéi eng gutt an éierlech Walcampagne hunn eis gehollef dat dote Resultat ze errechen. Ech hunn als jéngste Kandidat am Süden dës Walcampagne materlieft - an doriwwer eraus - och konnte matgestalten. Déi gréng hunn nämlech immens vill Wäert op hier jonk Kandidat geluecht, an hunn si massiv ënnerstëtzt, sou dass si hir Iddie konnte mat abréngen a sech och deementsprechend beweisen. Villäicht huet jo zum positive Resultat bäigedroen, dass sech ëm eng jonk Lëscht beméit gouf (15 vu 60 Kandidaten ënner 35 Joer!). ... weider op Säit 3



Manou Decker

# PLANS SECTORIELS (PS)

**PS Logement : A Mamer près du quartier Klengliller une “Zone prioritaire d’habitation” de 8,6 ha est prévue.**

L’emplacement de la nouvelle zone est avantageux de par sa proximité à la gare ferroviaire. Néanmoins nous revendiquons que le développement de **la zone à bâtir existante Wältgebond**, adjacente aux maisons de la rue Op Bierg et qui est un projet du Fonds de Logement, reste absolument prioritaire.

Nous œuvrons pour qu’y soit réalisé un mix de logements sociaux, de logements à prix abordables et de logements locatifs. La part de logements publics doit augmenter. A Luxembourg il ne s’agit que de 5% des habitations (comparez : 20% en France et 30% aux Pays-Bas).

En outre nous nous rallions à la prise de position de « Natur&Emwelt Gemeng Mamer », qui s’engage à la préservation et protection du site « **Eelbert** ». Cette **zone humide** se trouve à proximité aussi bien de la vallée de la Mamer, qui fait partie du réseau Habitat NATURA 2000, que de la zone de protection ornithologique européenne « Région du Lias Moyen ». « Eelbert » doit être préservée et protégée dans son entièreté.

Le groupe des verts propose que dans son avis sur les plans sectoriels le conseil communal demande au gouvernement que le **raccordement au réseau du tram** soit réalisé dans les meilleurs délais, d’autant plus que la construction de deux nouveaux lycées est prévue sur le site « an Héiweng » mais dans le respect du site « Eelbert ». Qui plus est, la rue de Bertrange doit rester fermée à tout trafic de transit.



**PS Paysages : une zone verte interurbaine (ZVI) dans la partie sud-ouest de la commune (p. ex. Holzem) et deux coupures vertes (CV) : Holzem-Mamer et Windhof-Capellen.**

Ces zones sont définies pour éviter **le découpage et la fragmentation du paysage** c.à.d. d’empêcher l’expansion tentaculaire des localités. Nous soutenons ces mesures, de même que la demande du conseil communal d’adapter, dans la mesure du possible, les limites des zones ZVI et CV aux limites cadastrales des parcelles concernées.

**PS Transport : Tram, Contournement Olm-Kehlen**

- Prolongement du tram arrivant par la route d’Arlon jusqu’au Tosseberg : Nous nous sommes ralliés à l’avis du collège échevinal pour continuer le tracé du tram en direction de Capellen : dans une première phase vers le P+R et dans une deuxième phase vers la zone d’activité Windhof.

- Contournement Olm-Kehlen et l’axe de délestage « zone d’activités Pafebruch » : Il est avéré que les problèmes de mobilité ne peuvent être résolus par une extension du réseau routier. Nous avons besoin d’une meilleure utilisation de la capacité des voitures (co-voiturage p.ex.), une amélioration du réseau des transports publics, une extension du réseau de pistes cyclables... En plus, une interconnexion et intégration plus efficaces des différents moyens de transport apporterait des gains substantiels en matière de qualité de vie.

**PS Zones d’activités économiques : une nouvelle zone d’activités régionale au Windhof (13,42 ha)**

La planification de cette nouvelle zone d’activités doit prévoir une connexion adéquate au réseau des transports publics ainsi qu’aux infrastructures générales. La collaboration régionale entre les communes doit être renforcée, le trafic doit être optimisé et une grande diversité des entreprises de services doit être prévue. Nous avons également proposé d’intégrer la zone d’activités communale « Wëlleswisen », non encore développée, dans la nouvelle zone régionale.

D’autre part, **nous réfutons catégoriquement la proposition du conseil échevinal de créer une nouvelle zone d’activités entre la gare et l’aire de Capellen au site « Äppelchersbrill »**. Ceci constituerait une alternative par rapport à la nouvelle zone au Windhof.



**Claudine Vervier-Wirth**, médecin et conseillère communale depuis le 11 septembre 2018.

Elue en 4<sup>e</sup> position sur la liste déi gréng en octobre 2017, Claudine prend la succession de notre chère amie décédée, Edmée Besch-Glangé.

Elle siègera aux côtés des deux autres conseillers communaux de déi gréng à Mamer, Adèle Schaaf-Haas et JemP Weydert.



▶ **Adèle Schaaf-Haas**



▶ **JemP Weydert**

## A léiwer Erënnerung un d'Edmée Besch-Glangé.

### Äddi Edmée!

Am Juli huet eis Kollegin a Frëndin Edmée Besch-Glangé eis verlooss. Mir, déi gréng Mamer, vermessen an hir e kompetenten an engagéierte Member, deen sech als Conseillère am Gemengerot mat grousser Begeeschterung, Courage an Ausdauer fir eis Iddien agesat huet. D'Edmée huet sech an allen Dossieren auskannt a war eng onerschöpflech Quell un Informatiounen, mä och en humorvolle Mënsch, mat deem d'Zesummenaarbecht ëmmer Spaass gemaach huet.

Hir aktiv Participatioun um kommunale politesche Liewen huet d'Edmée 1993

ugefaangen, wéi si mat der Biergerinitiativ an de Gemengerot gewielt gouf. 1997 gouf si dunn als Schäftein vereedelegt. Vun 2005 bis zu hirem Doud huet si als Conseillère déi gréng vertrueden. Während där Zäit huet si als Member vun der Kommissioun vun der Famill an dem 3ten Alter a vun der Schoulkommissioun hire villsäitegen Asaz bewisen. D'Gläichstellung vu Fra a Mann louch hir besonnesch um Häerz a si war souwuel Member an der Chancëgläichheetskommissioun ewéi Delegéiert vum Gemengerot am "Conseil National des Femmes du Luxembourg".

D'Kanner an d'Jugendlech hunn och am Edmée hirem Liewen eng grouss Roll gespilt, sief et am Kader vun de Mamer Wiselen oder dem Kannertheater

"Flëntermais", deen si mat gegrënnt a mat vill Talent mat dirigéiert huet.

D'Edmée hat ëmmer fir all Mënsch en oppent Ouer an hannerléisst e grousst Lach am Liewe vun eiser Gemeng.

Edmée, mir wäerten dech ni vergiessen!



## ... ENG EEMOLEG ERFARUNG

Déi éischt Deeg vun der Campagne waren immens spannend, well ech als jonke Kandidat nach net vill Erfahrung an deem Beräich hat an deementspriedend gutt encadréiert gouf. Direkt op eisen éischte Walowenter, besonnesch zu Déifferdeng an zu Beetebuerg, war d'Stëmmung positiv a gouf vun der Mobilitéitsdebatt dominéiert. Di gréng Iddien a Pläng, virun allem am Kontext vum öffentlechen Transport, hunn de Leit eng Perspektiv ginn, wéi een de Mobilitéitsproblem léisen an eise Stroossereseau entlaaschte kann. All puer Deeg hunn dës Walowenter stattfonnt, fir dass d'Awunner d'Méiglechkeet haten, fir mat eise gréng Politiker ze diskutieren iwwer Themen, déi hinnen um Häerz leien. Och aktiv ware mer op onsen Infostänn, sief et zu Esch an der Uelzechstrooss, zu Schëffleng op der Braderie oder zu Déifferdeng. Mir hu probéiert e Maximum present ze sinn an interesséierte Leit Ried an Äntwert ze stoen. De Walkampf huet insgesamt immens vill Dynamik verlaangt: deen ee Moment zu Esch, deen anere Moment fir en Internet-Spot an der Stad. Als een, deen „nei“ op der politescher Bühn ass, hunn ech gemierkt, wéi vill Zäit an Ustrengungen do investéiert ginn.

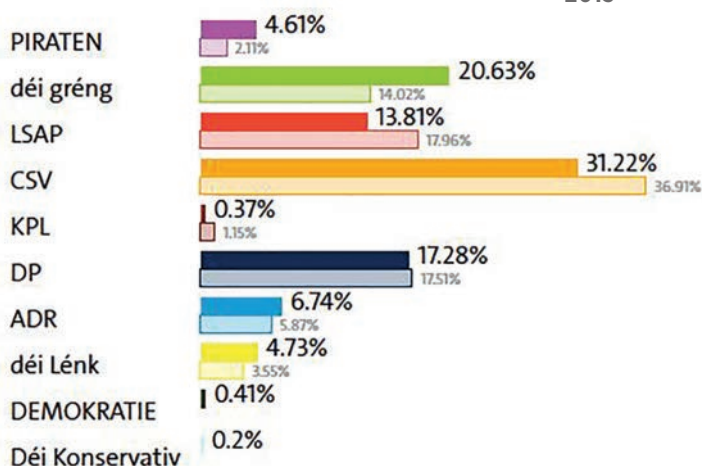
Heiansdo krute mir och emol méi kritesch Virwërf ze héieren, mat deenen ech hu misse léieren ëmzegoen. Mee wat natierlech Stress a vill Aarbecht bedeite kann, war awer och eng immens flott Experienz, aus där ech vill matgeholl a geléiert hunn.

Och mat de jonke Gréngen hu mir aktiv Walkampf bedriwwen, ënner anerem mat eisem Walmanifest oder mat eiser Participatioun un den Tables-rondes vun der CGJL an de Lycéeën. Do hu mir mat deene Jonken iwwer hier Wënsch, Virstellungen, Interessen a Suergen diskutéiert. Dee grouse positive Feedback huet eis optimistesches gestëmmt. Virun allem op eisem ofschléissenden Owend an de Rotondë war d'Stëmmung euphoresch. An dës Euphorie sollt dunn de Walsonndeg mat deem haut bekannte Resultat bestätegt ginn.

Ech perséinlech sinn immens frou, hunn dierfen deel ze huele bei de Legislativwale 2018 a sinn dankbar, fir dat wat ech geléiert hunn an dëser Zäit. Et war eng ganz besonnesch Erfahrung, di mech positiv gestëmmt huet fir eng gutt a gréng Zukunft. Besonnesch an der Gemeng Mamer konnte mir en historiescht Resultat vun iwwer 20% erreechen, wat mech houfreg mécht a motivéiert, an dëser Gemeng ze wunnen a mech, natierlech, weider mat Fläiss a Spaass ze engagieren.

Manou Decker

### Répartition des suffrages par parti pour la commune de Mamer





► Photo : Une mBox à Bertrange-Gare

De Vëlo sécher an dréchen ënner Daach? Eng mBox - fir d'Garen zu Mamer an op der Cap a fir déi wichtegst Busarrëten an der Gemeng!

Garer votre vélo en sécurité et au sec ? Une mBox - pour les gares et arrêts de bus principaux de Mamer et Capellen !

Keeping your bicycle dry and secure? An mBox - for the train stations and main bus stops of Mamer and Capellen!

## 25 Joer déi gréng Mamer / déi gréng Mamer fête son 25<sup>e</sup> anniversaire

Geburtstagsfeier am 28. September 2018 im Holzemer Festsaal, in Anwesenheit von Justizminister Félix Braz sowie den Abgeordneten Josée Lorschée und Roberto Traversini.

Fête du 25e anniversaire de notre section, le 28 septembre 2018 à Holzem, en présence du Ministre de justice Félix Braz ainsi que des député-e-s Josée Lorschée et Roberto Traversini.



déi gréng Mamer  
dgmamer@pt.lu  
www.greng.lu/mamer

